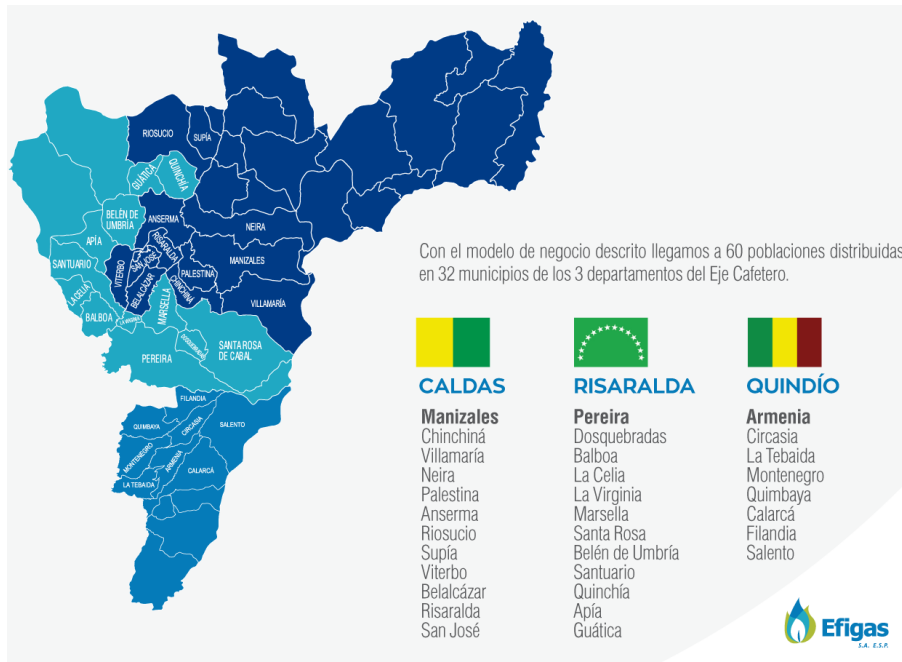


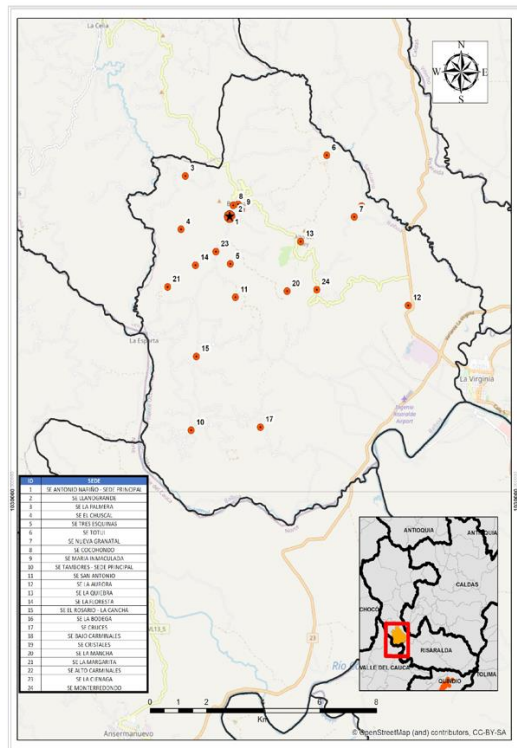
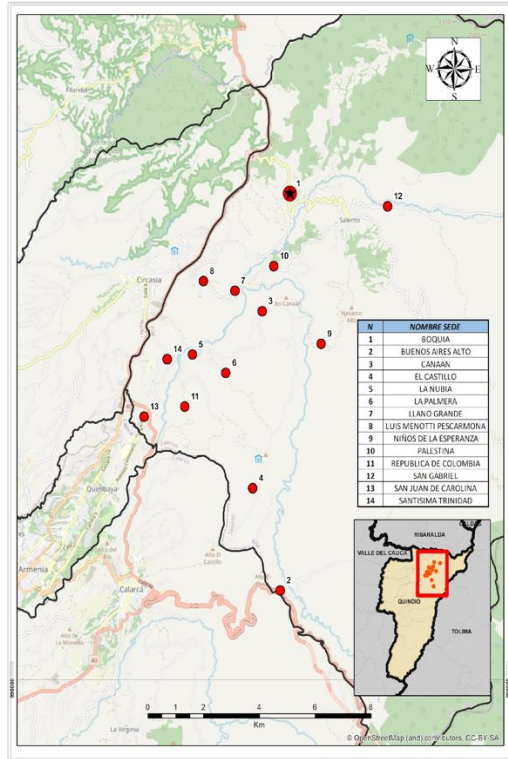
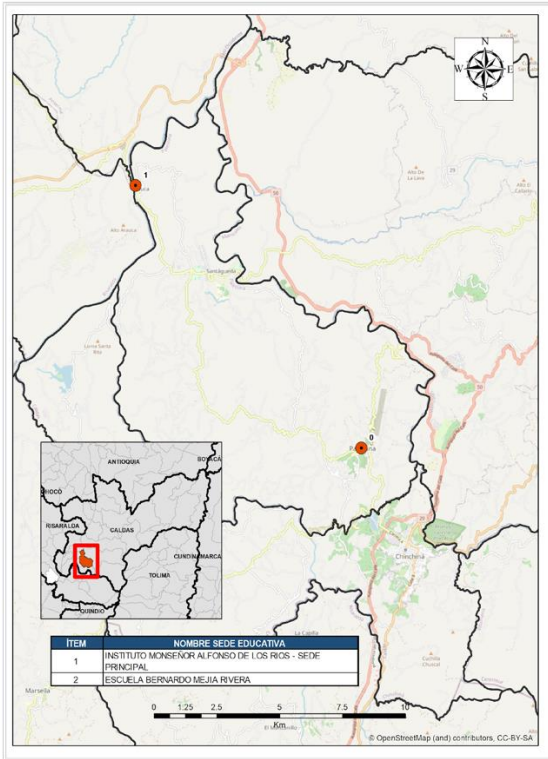
DIAGNÓSTICO – ZONA DE INFLUENCIA DEL PROYECTO EJE CAFETERO

El Proyecto se desarrollará en el Eje Cafetero, en donde se han focalizado tres municipios ZOMAC de Palestina (Caldas), Salento (Quindío) y Balboa (Risaralda), tiene como propósito potenciar la capacidad institucional educativa, a través del fortalecimiento del entorno digital escolar haciendo uso pedagógico de las TIC en las Instituciones Educativas de Monseñor de Los Ríos, Baquíá y Santo Domingo Savio.

Imagen No.01 Ubicación Proyecto ZOMAC en el Eje Cafetero



Fuente: <https://www.google.com.co/search?q=mapara+del+eje+cafetero&tbm>



Planos de localización, elaborados por el Contribuyente en sistema ArcGis a partir de las coordenadas suministradas por las Secretarías de Educación

Instituciones Educativas focalizadas en los municipios Zomac del Eje Cafetero.

A continuación, se hace una breve descripción de los municipios ZOMAC en donde se encuentran focalizadas las tres Instituciones Educativas oficiales:

Municipio de Palestina - Caldas

Es un municipio de la región centro sur del departamento de Caldas. Limita al norte con los municipios de Anserma y Manizales y al occidente con los de Chinchiná y Risaralda.

El municipio de Palestina se encuentra ubicado en el Corregimiento de Arauca en el Departamento, en las siguientes figuras se puede observar la demografía, el territorio y los municipios limítrofes:

Imagen No. 05 Demografía del municipio de Palestina

DEMOGRAFÍA DEL MUNICIPIO DE PALESTINA		
Nombre de los habitantes (gentilicio) del municipio de Palestina	No disponible	
Fecha	Valor actual	Ordenados por Región / País
Población	17 310 Habitantes	14 / 374
Densidad de la población del municipio de Palestina	145,5 hab./km ² (376,7 pop/sq mi)	

Fuente: <https://www.municipio.com.co/municipio-palestina-cal.html>

Imagen No. 06 Territorio del municipio de Palestina

TERRITORIO DEL MUNICIPIO DE PALESTINA	
Superficie del municipio de Palestina	11 900 hectáreas 119,00 km ² (45,95 sq mi)
Altitud del municipio de Palestina	1 607 metros de altitud
Coordenadas geográficas	Latitud: 5.02054 Longitud: -75.6219 Latitud: 5° 1' 14" Norte Longitud: 75° 37' 19" Oeste
Huso horario	UTC -5:00 (America/Bogota) <i>El horario de verano y el horario de invierno son los mismos que el horario estándar</i>
Hora local	12:24:42 el 11 Septiembre 2021

Fuente: <https://www.municipio.com.co/municipio-palestina-cal.html>

Imagen No. 07 Municipios limítrofes del municipio de Palestina

LOS MUNICIPIOS VECINOS DEL MUNICIPIO DE PALESTINA		
Municipios que limitan con Palestina		
San José	Villamaría	Villamaría
Marsella		Chinchiná
Marsella	Chinchiná	Chinchiná
Municipios vecinos de Palestina		
Chinchiná 4.8 km	Villamaría 12.1 km	Manizales 12.7 km
Marsella 16.3 km	Santa Rosa de Cabal 17.1 km	San José 19.2 km
Neira 20 km	Dosquebradas 21 km	Belalcázar 21.8 km
Risaralda 22.8 km	Pereira 24.4 km	Viterbo 27.7 km
Anserma 29.6 km	Aranzazu 31.5 km	La Virginia 32 km
Filadelfia 32.1 km	Belén de Umbría 33.7 km	Apía 36.7 km
Quinchía 37.4 km	Ulloa 37.8 km	Balboa 38.2 km

Fuente: <https://www.municipio.com.co/municipio-palestina-cal.html>

Municipio de Salento – Quindío

El municipio de Salento está situado al nororiente del departamento del Quindío, limitando al norte con el Departamento de Risaralda, al sur con los Municipios de Calarca y Armenia, al este con el Departamento del Tolima y al oeste con los municipios de Circasia y Filandia.

El municipio de Salento se encuentra ubicado en el Departamento del Quindío, en las siguientes figuras se puede observar la demografía, el territorio y los municipios limítrofes, cuenta con 17 veredas y 7.100 habitantes.

Imagen No.09: Datos generales del municipio de Salento Quindío



ALCALDÍA MUNICIPAL
SALENTO QUINDIO



1.3 DATOS GENERALES DEL MUNICIPIO

FUNDADOR(ES)	AÑO DE FUNDACIÓN	AÑO DE CREACION
Ramón Elías Palau Simón Castaño Vicente Buitrago Cornelio Marín Teodoro Ocampo	1842	1908
Fuente: Alcaldía Municipal		

1.4 LIMITES GENERALES

PUNTOS CARDINALES	MUNICIPIOS	LONGITUD (Kms)
Oriente	Departamento Tolima (Santa Isabel, Anzoátegui, Ibagué y Cajamarca)	No se tiene dato
Occidente	Departamento Quindío (Circasia y Filandia)	No se tiene dato
Norte	Departamento Risaralda (Pereira)	No se tiene dato
Sur	Departamento Quindío (Calarcá y Armenia)	No se tiene dato
Fuente: Alcaldía Municipal Salento		

1.5 LOCALIZACIÓN GEOGRAFICA, TEMPERATURA Y DISTANCIA A LA CAPITAL

LOCALIZACIÓN		Altura sobre el nivel del mar	Temperatura Media	Distancia a la capital (Kms)
Latitud Norte	Longitud Oeste			
N 4° 30' y 4° 45'	W 75° 19' y 75° 38'	1.875	17°C	25
Fuente: Alcaldía Municipal Salento				

Fuente:

https://www.quindio.gov.co/home/docs/general/FICHA_BASICA_DE_SALENTO.pdf

4.6. Municipio de Balboa – Risaralda

El municipio de Balboa se encuentra ubicado en el Departamento de Risaralda, a una distancia de 49 kilómetros aproximadamente de la capital Pereira. Pertenece a región centro – occidental del país en la vertiente oriental de la cordillera occidental y limita con los municipios de La Celia , Santuario, La Virginia , Pereira en el departamento de Risaralda, y con los municipios de El Águila y Ansermanuevo en el departamento del Valle de Cauca.

En las siguientes figuras se puede observar la demografía, el territorio y los municipios limítrofes,

Imagen No 11 : Territorio del municipio de Balboa - Risaralda

TERRITORIO DEL MUNICIPIO DE BALBOA

Superficie del municipio de Balboa	13 800 hectáreas 138,00 km ² (53,28 sq mi)
Altitud del municipio de Balboa	1 573 metros de altitud
Coordenadas geográficas	Latitud: 4.95098 Longitud: -75.9588 Latitud: 4° 57' 4" Norte Longitud: 75° 57' 32" Oeste

Fuente: <https://www.municipio.com.co/municipio-balboa-ris.html>

Número de sedes, estudiantes y docentes por Institución Educativa

Municipio	Institución Educativa	No Sedes	No. Estud	No. Docentes
Palestina (Caldas)	INSTITUTO MONSEÑOR ALFONSO DE LOS RIOS - SEDE PRINCIPAL	3	1166	52
Boquia (Salento)	BOQUIA	14	430	31
Santo Domingo Savio (Balboa)	SANTO DOMINGO SAVIO	10	550	31
TOTAL		27	2.146	114
TOTAL POBLACIÓN A BENEFICIAR DIRECTAMENTE			2.260	